

## IM 13.001 – Instalace síťové verze SprutCAM

### Obsah

<a href="#">1 Nastavení serveru.....</a>	<a href="#">1</a>
<a href="#">2 Vlastní instalace serveru.....</a>	<a href="#">4</a>
<a href="#">3 Nastavení uživatelského počítače.....</a>	<a href="#">8</a>
<a href="#">4 Uživatelské PC – jak zkontrolovat přístupnost portů.....</a>	<a href="#">9</a>

### 1 Nastavení serveru

1. Informace o licencích jsou vloženy do licenčního souboru pro server „*Sprut\_Server.license*“ a do licenčních souborů pro jednotlivé pracovní stanice „*STRegister.stj*“ pro každý typ konfigurace (pokud bude jeden typ konfigurace, bude tento soubor pro všechny stejný).
2. Pokud používáte ochranný hardwarový klíč, potřebujete nejprve nainstalovat jeho ovladače, které si můžete stáhnout z následujícího odkazu: [Stáhnout ovladače](#).

**!!!POZOR – ovladače instalujte bez vloženého hardwarového klíče do USB!!!**

Po instalaci ovladačů vložte klíč do USB portu na serveru.

**Hardwarový klíč Hasp HL nebude pracovat na virtuálním PC!**

3. Potřebujete nainstalovat a spustit serverový licenční nástroj souborem <http://download.sprutcam.com/download/netlockserver/> (přičemž x64 je pro 64-bitové operační systémy a x86 pro 32-bitové OS).
4. Před začátkem zkopírujte licenční soubor „*Sprut\_Server.license*“ (z bodu 2) do jedné složky s „*NetLockServer3.exe*“. Pokud tak neučiníte, můžete vybrat umístění licenčního souboru při instalaci pomocí následujícího okna.



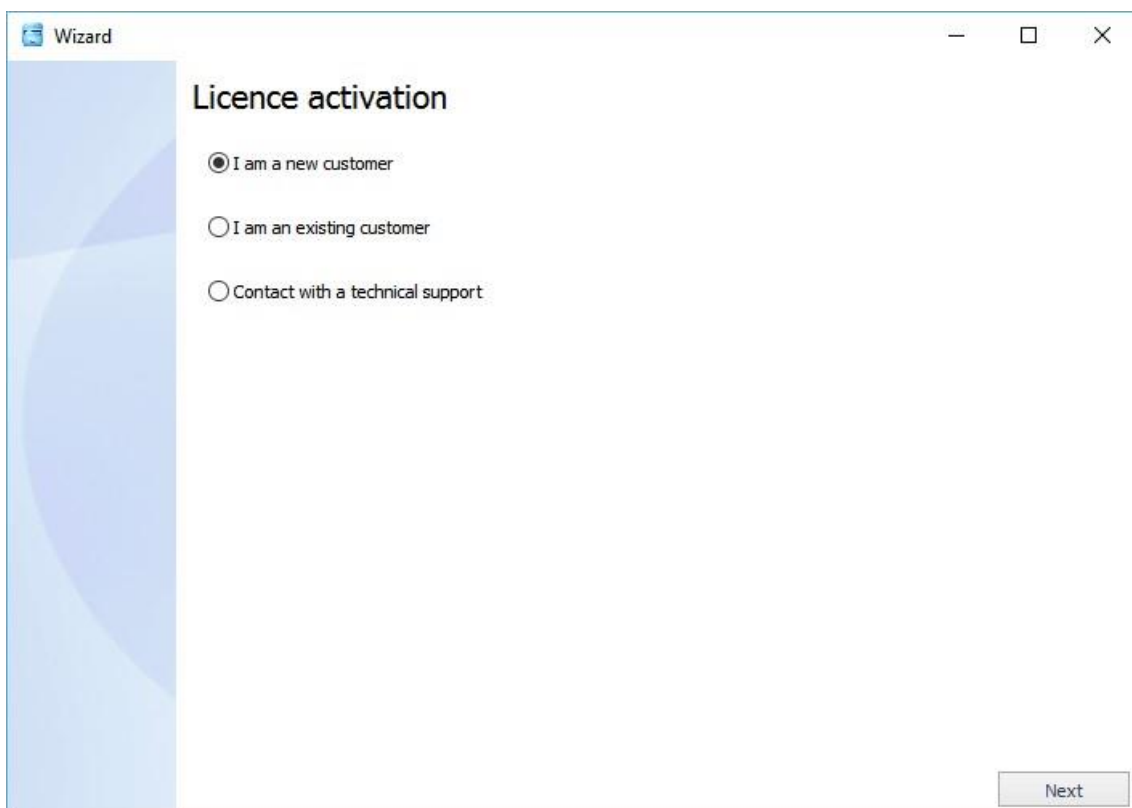
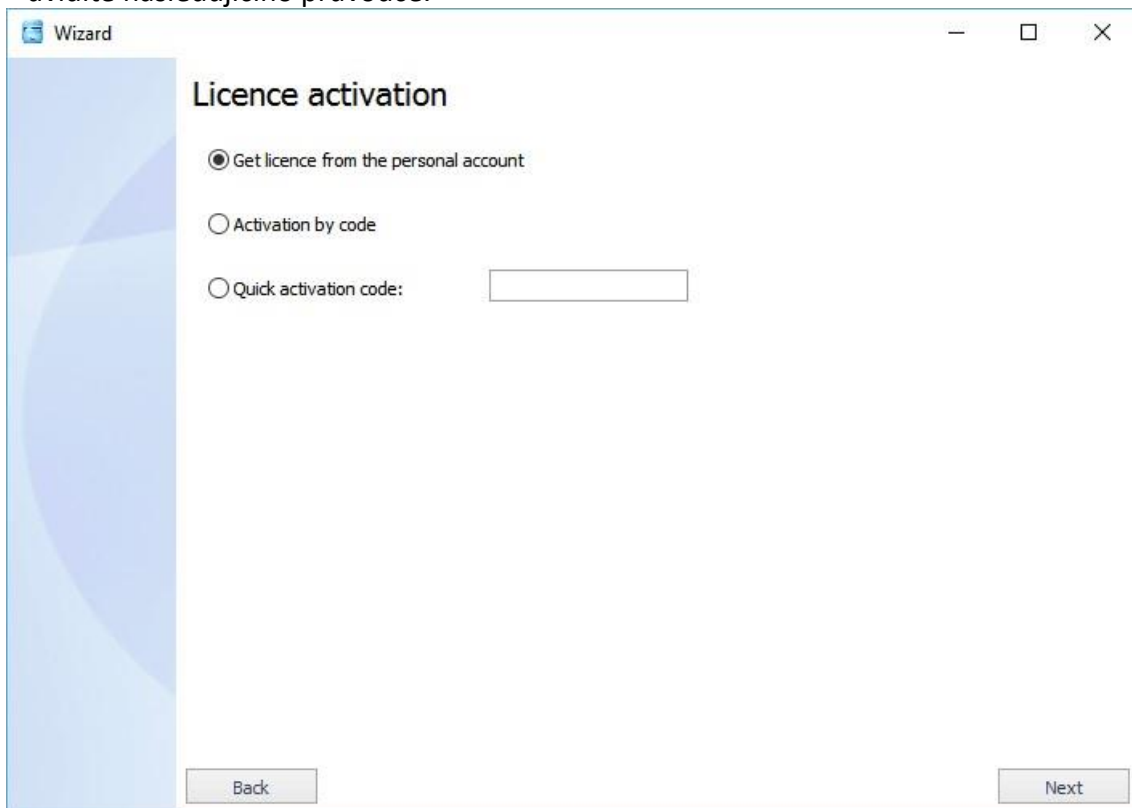
5. Po dokončení instalace se Sprut License Server spustí automaticky jako služba. Pro tuto službu jsou přednastavené následující porty: 10099, 10100, 10101 – (10100+číslo produktu v licenčním souboru \*3). Pokud tyto porty nejsou volné, změňte je na 10200 nebo jiné použitím souboru nastavení.

*Příklad: pokud používáte licenci SprutCAM+5D+Advanced robot, potřebujete porty 10100-10103.*

Doporučujeme přidat pravidla do firewallu Windows použitím "Upřesnit nastavení" ve "Firewall a ochrana sítě". Pokud používáte jiný firewall, musíte se ujistit, že neblokuje přístup ze sítě na server.

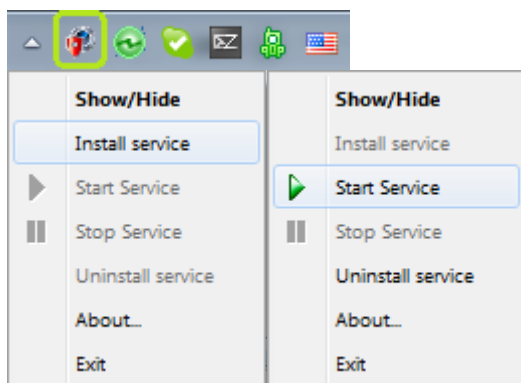
Porty nastavíte v souboru *STNetLock2.ini – ProgramData/Sprut Technology/LicenseServer*. Stejná hodnota portu pak musí být také nastavena v uživatelském PC pro SprutCAM v souboru "StNLC.ini" (viz [3.Nastavení uživatelského počítače](#)).

6. Aktivujte software. Pokud používáte softwarovou ochranu místo hardwarového klíče, pak uvidíte následujícího průvodce.



Preferovaný způsob je "I am existing customer" > "Get license from the personal account". Pokud nemáte internetové připojení nebo jste zapomněli své přihlašovací údaje, použijte "I am existing customer" > "Activation by code" a zašlete Vašemu dodavateli požadavek na kód.

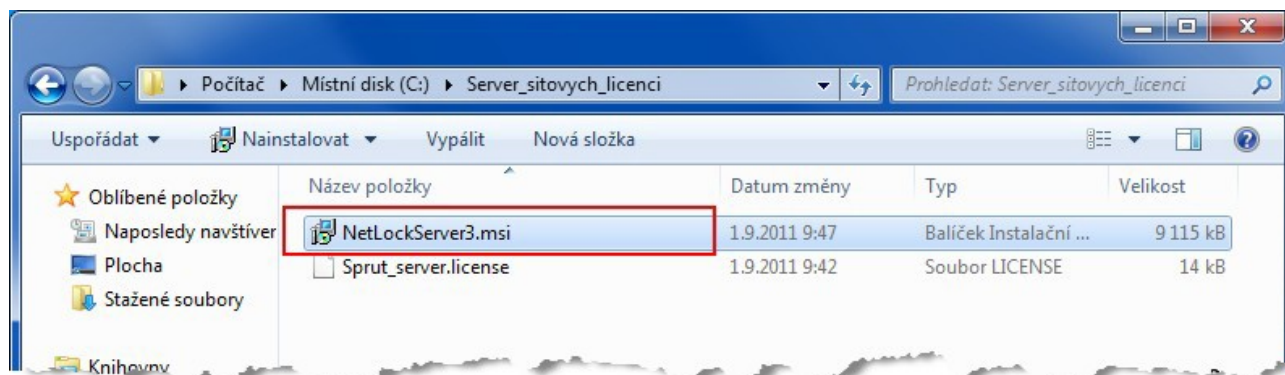
Licenční server umožňuje i obnovit poškozenou softwarovou licenci (například pokud byl server nesprávně vypnut). Pro automatické obnovení licence potřebujete povolit internetové připojení na serveru a restartujte službu použitím příkazu "Stop and unistall service" a " Install and start service" (nebo pouze odeberte službu ze seznamu procesů a ona se restartuje automaticky). Po tom bude registrace softwaru automaticky obnovena.



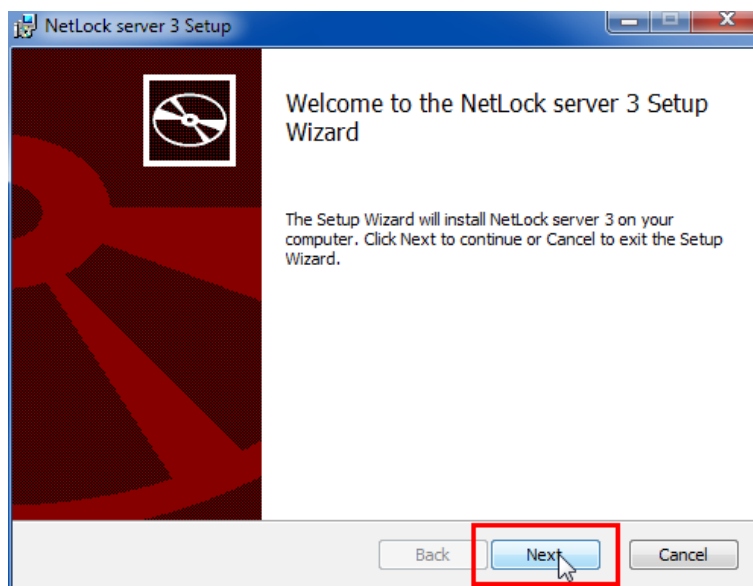
## 2 Vlastní instalace serveru

Instalace a spuštění utility serverových licencí po stažení souboru "**NetLockServer3.exe**".  
(Licenční soubor je nazván: '**Sprut\_Server.license**', tento soubor Vám byl zaslán e-mailem,  
popřípadě si ho stáhnete ze svého účtu).

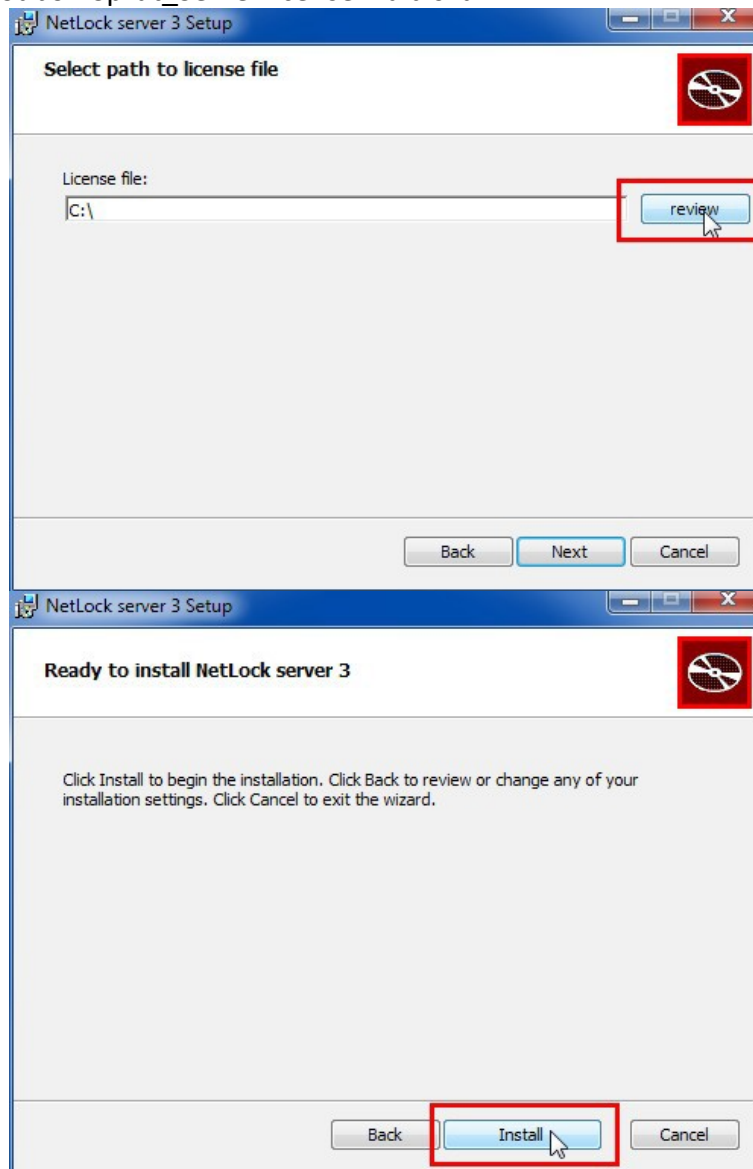
1. Spustíte soubor '**NetLockServer3.exe**'.



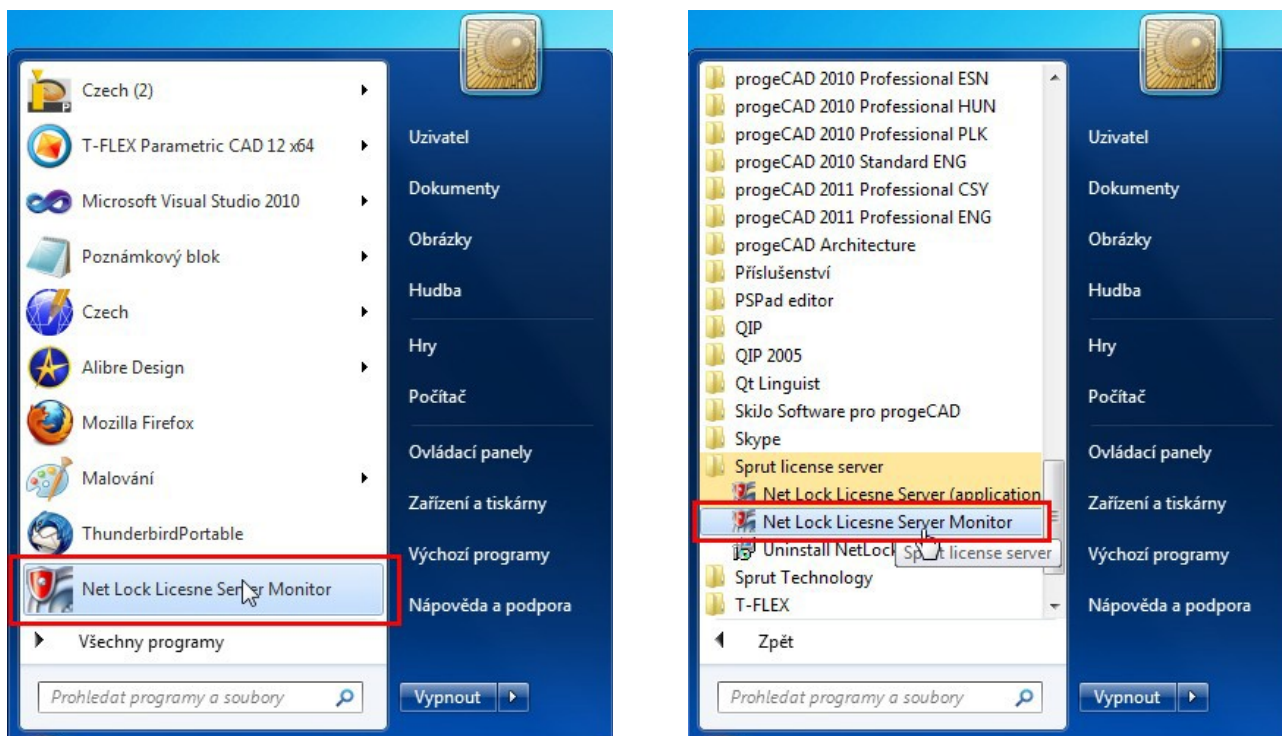
2. Postupujte podle pokynů instalace.



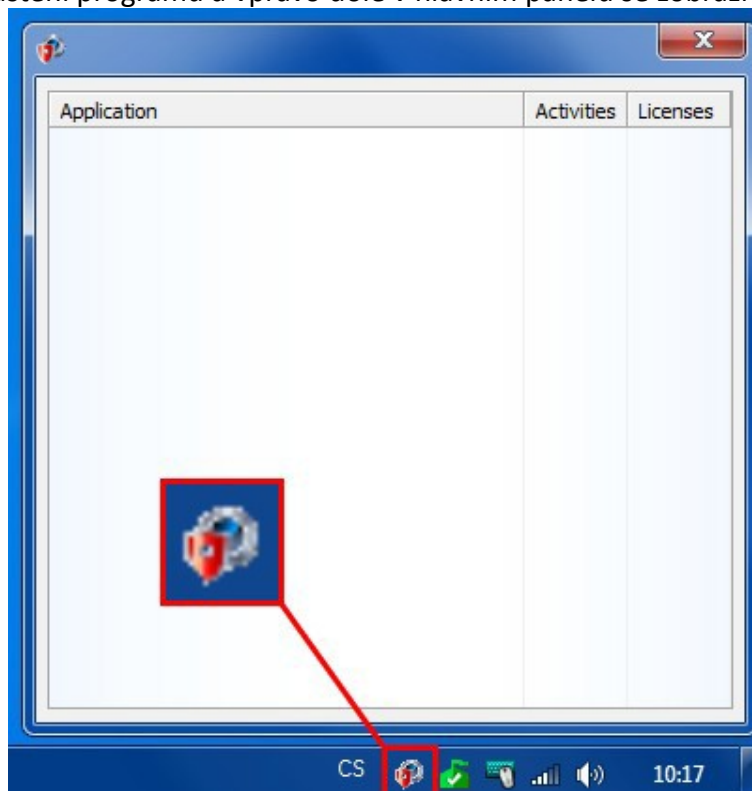
3. Vyhledejte soubor 'Sprut\_Server.license' na disku



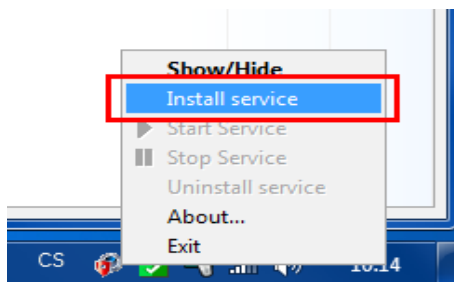
4. Připojte USB klíč k počítači a spusťte síťový server pomocí souboru 'Net Lock License Server Monitor' v nabídce start.



5. Dojde ke spuštění programu a vpravo dole v hlavním panelu se zobrazí ikona serveru.

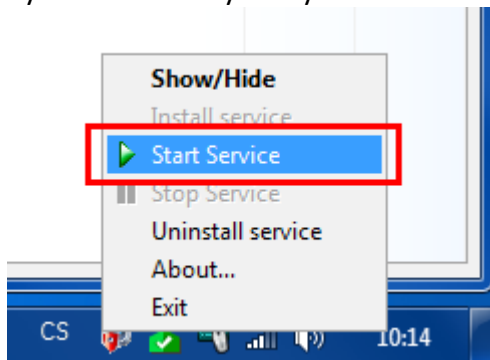


6. Na ikonu klikněte pravým tlačítkem myši a ze zobrazeného menu vyberte možnost **'Install service'**.



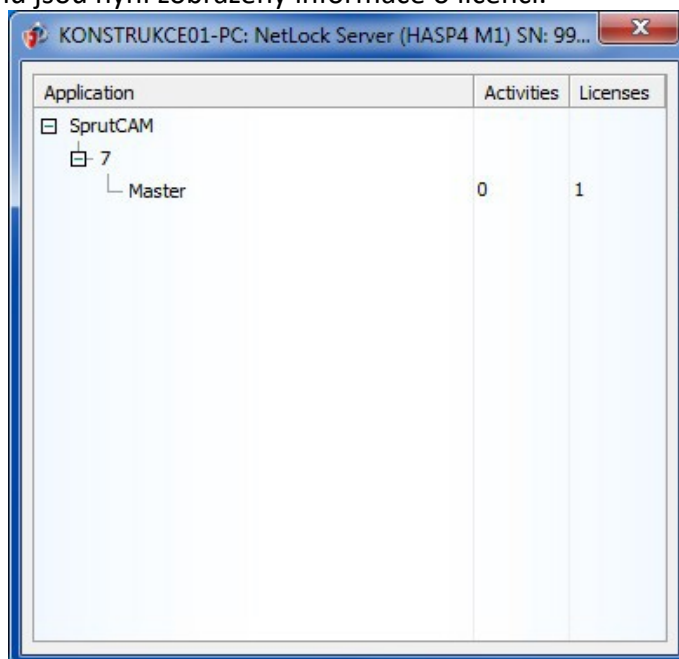
Tímto krokem došlo k instalaci licenčního serveru jako Služby systému Windows, tzn. licenční server bude spuštěn automaticky při každém spuštění, nebo po restartu serveru jako PC stanice.

7. Poté znovu klikněte pravým tlačítkem myši a vyberte **'Start Service'**.



Bodem 6 byla služba instalována, tento krok je zapotřebí pro její první spuštění. Po restartu serverové stanice není krok již zapotřebí.

8. V okně programu jsou nyní zobrazeny informace o licenci.



Alternativně můžete spustit licenční server na serverovém PC jako aplikaci.

(%Programfiles%/Sprut Technology/NetLock server 3):

STNetLock\_V3.exe – pro spuštění licenčního serveru jako APLIKACI (Spustit jako Administrátor)

STNetLockGUI.exe - pro spuštění licenčního serveru jako SLUŽBU (Spustit jako Administrátor)

**Licenční služba může pracovat pouze v jednom režimu (APLIKACE nebo SLUŽBA). Před změnou režimu práce licenčního serveru je potřeba ho nejprve zastavit.**

Nastavení mohou být také změněna přímo v souboru nastavení použitím jakéhokoliv textového editoru.

Soubor nastavení je zde: '%AllUsersProfile%\Sprut Technology\LicenceServer\STNetLock2.ini

Pro použití změn musíte licenční službu restartovat.

Můžete také monitorovat licenční službu z jiného PC. V tomto případě potřebujete nainstalovat kopii licenční služby na PC, zastavit službu a definovat parametry STNetLock.ini "HostAddress" nebo "HostName" nastavující adresu nebo název serveru.

Poté je nutné restartovat STNetLockGUI.exe. Pokud jsou parametry definovány správně a party jsou otevřeny, monitor zobrazí licence a jejich stav.

### **3 Nastavení uživatelského počítače**

Musí se nainstalovat SprutCAM pro síťový server:

a) Kvůli instalaci musíte zkopírovat následující soubory na instalovaném počítači do jedné složky:

- **STRegister.stj** – licenční soubor pro klientský počítač
- **SCsetup.exe** – přidělovací a instalační soubor SprutCAMu

a spustit soubor „**SCsetup.exe**“.

Po instalaci zkontrolujte, zda se Vám soubor STRegister.stj zkopíroval do složky '%AllUsersProfile%\Sprut Technology\Licence'. Pokud ne, tak ho tam nakopírujte.

b) Po instalaci SprutCAMu je nezbytné definovat umístění serveru jménem nebo IP adresou v souboru „stNLC.ini“, který naleznete ve složce „.../Program Files/SPRUT Technology/SprutCAM“.

Např.:

```
HostName=JMÉNO_SERVERU....  
;HostAddress=192.168.0.1
```

nebo pokud znáte Adresu hostitele (IP adresu serveru s licenci), tak nepotřebujete Název serveru pro HostName.

V tomto případě bude příklad vypadat:

```
;HostName=SERVER_NAME  
HostAddress=192.168.0.1
```



Pokud jste změnilí adresy portů na serveru, musíte je změnit i na uživatelském PC v stNLC.ini souboru.

Např.:

**;HostName=SERVER\_NAME**

**HostAddress=192.168.0.1**

**Port = 10020**

Symbol ; zneaktivní celý řádek za sebou.

„Název serveru“ nebo „Adresu hostitele“ musíte změnit pokaždé, když se licenční soubor přesune na nový server.

Také pokud se změnil port v souboru „STNetLock2.ini“, musíte změnit port v souboru „StNLC.ini“ na stejnou hodnotu.

Po nastavení stNLC.ini ho můžete zkopírovat na ostatní uživatelská PC.

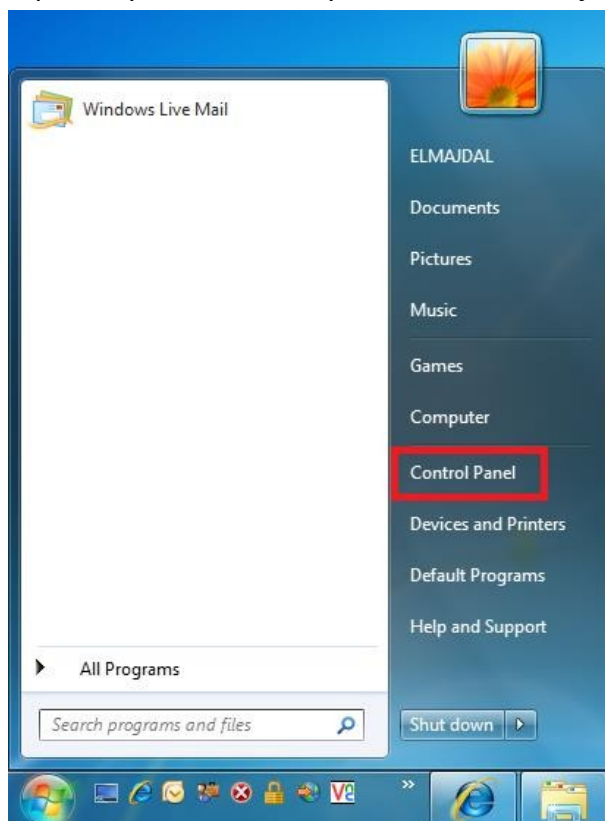
c) Spustíte **SprutCAM.exe** .

#### **4 Uživatelské PC – jak zkontrolovat přístupnost portů**

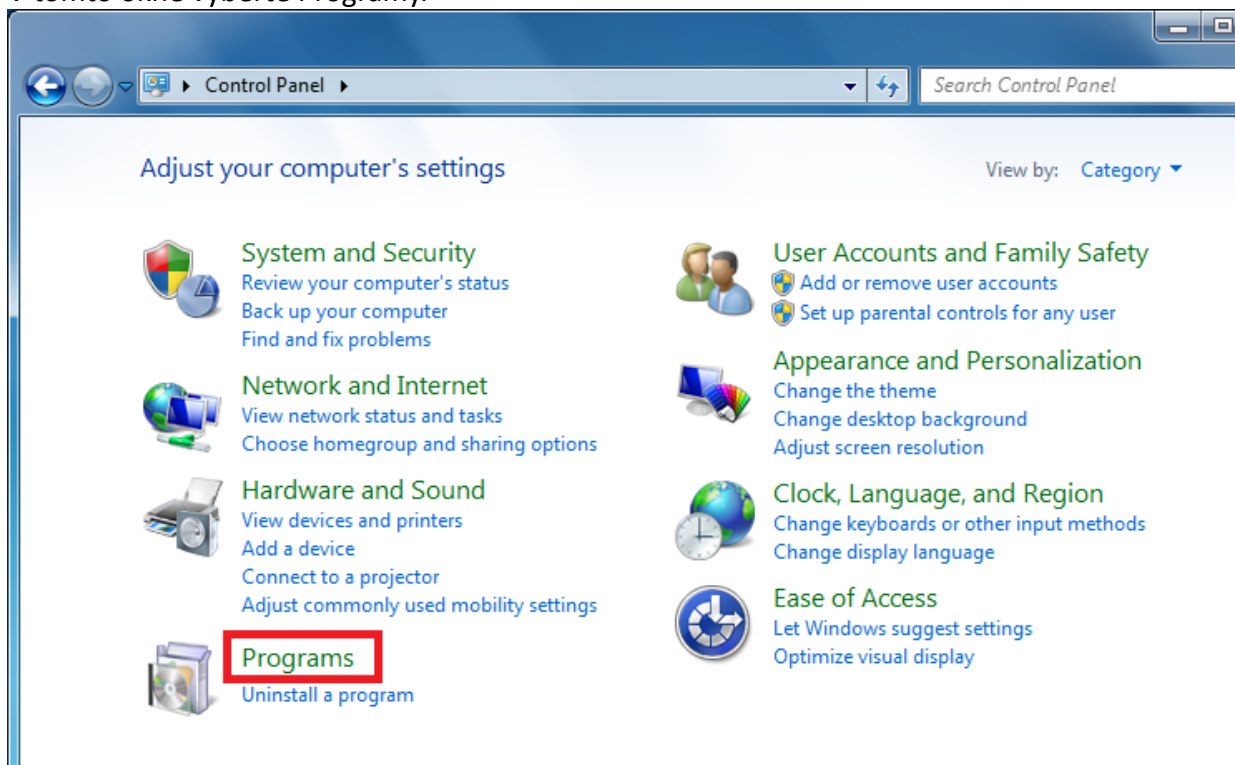
Pro kontrolu portů musíte použít „klienta telnet“ (telnet.exe) – je to utilita Windows. Tato utilita je zahrnutá ve všech verzích Windows, ale není defaultně předinstalovaná od Windows 7.

Pro povolení klienta Telnet na Windows 7 postupujte následovně:

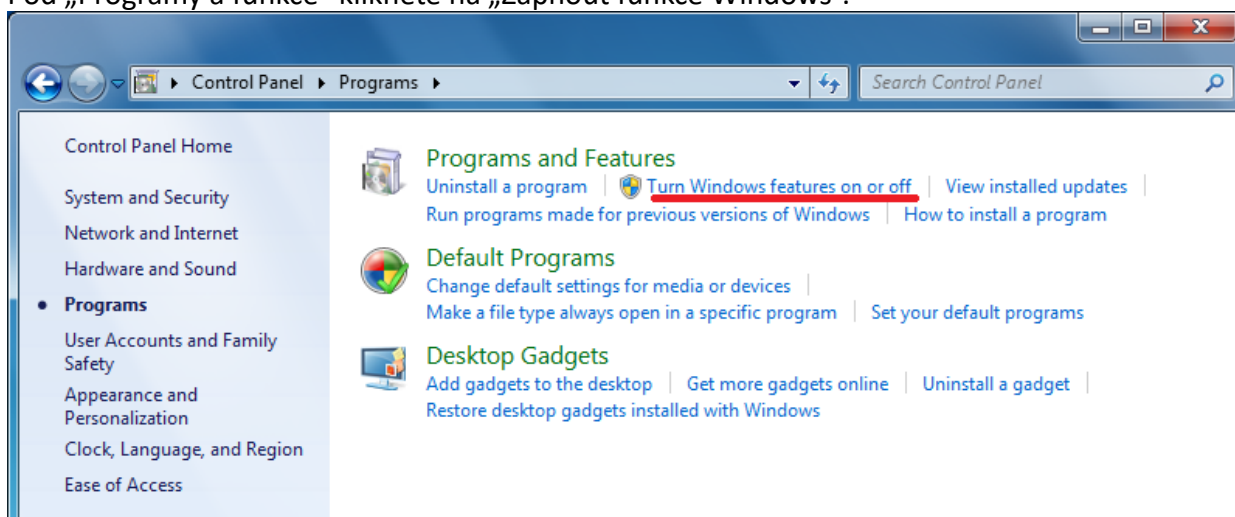
1. Klikněte na „Start“ a pak levým tlačítkem myši na „Panel nástrojů“.



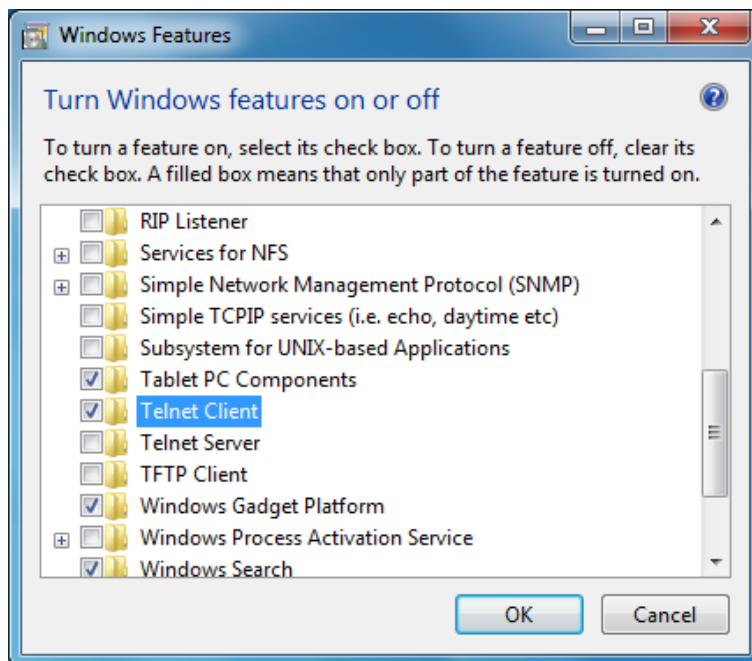
2. V tomto okně vyberte Programy.



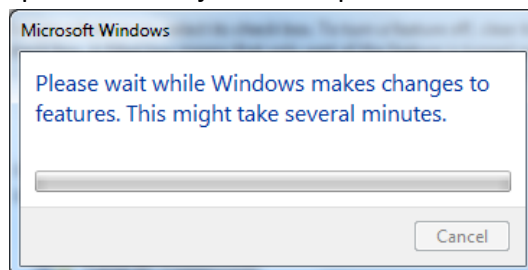
3. Pod „Programy a funkce“ klikněte na „Zapnout funkce Windows“.



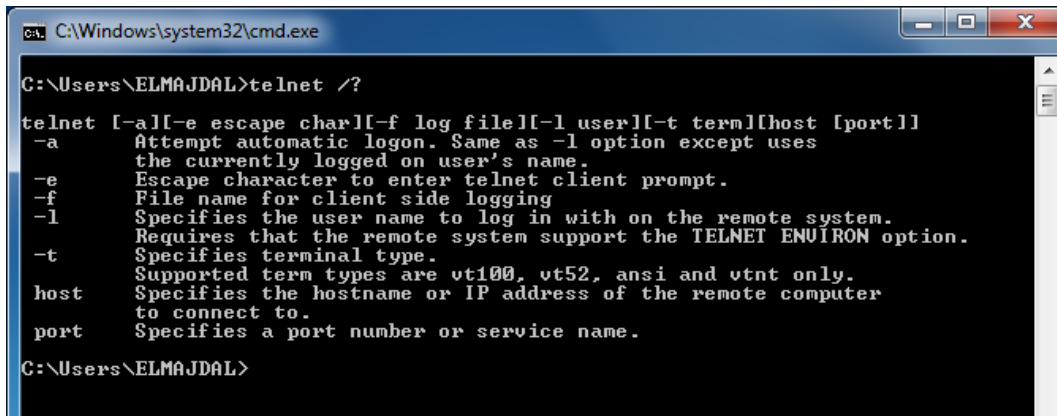
4. Zde najdete „Telnet klienta“, zaškrtněte ho a potvrďte pomocí OK.



Telnet se nainstaluje a po instalaci o již můžete používat.



5. Pro potvrzení, že se Telnet klient nainstaloval otevřete příkazový řádek a napište: **telnet /?**  
Pro kontrolu portu vložte do příkazového řádku: **telnet <název serveru nebo jeho IP> 10100**



```
C:\Windows\system32\cmd.exe

C:\Users\ELMAJDAL>telnet /?

telnet [-a][-e escape char][-f log file][-l user][-t term][host [port]]
-a      Attempt automatic logon. Same as -l option except uses
        the currently logged on user's name.
-e      Escape character to enter telnet client prompt.
-f      File name for client side logging
-l      Specifies the user name to log in with on the remote system.
        Requires that the remote system support the TELNET ENVIRON option.
-t      Specifies terminal type.
        Supported term types are vt100, vt52, ansi and vtnt only.
host    Specifies the hostname or IP address of the remote computer
        to connect to.
port    Specifies a port number or service name.

C:\Users\ELMAJDAL>
```

*Například: telnet 127.0.0.1 10100*

Pokud je port otevřen a licenční služba spuštěná uvidíte černou obrazovku, jinak uvidíte chybovou hlášku.